

# Deserción escolar en Medellín, barreras y contrastes

/// School dropout rates in Medellín, barriers and contrasts

Seguir disminuyendo las cifras de deserción escolar y lograr que más niños y jóvenes regresen al colegio son dos de las grandes tareas que tiene Medellín en materia educativa.

GISELLE TATIANA ROJAS PÉREZ  
VIDAYCULTURA@ELMUNDO.COM

Duván Galeano, de 16 años, es el encargado de lavar las frutas, empaclarlas y ponerlas en las estanterías de la revuetería de su tío desde hace un poco menos de un año, cuando estaba cursando el grado décimo, en un colegio de la comuna 6-Doce de Octubre, y tuvo que abandonar sus estudios para ayudarle a su mamá con los gastos del hogar, y todo para que sus otros dos hermanos, de 8 y 13 años, pudieran seguir escolarizados.

Cuando él decidió salirse del colegio, las cosas no marchaban muy bien en su casa, su papá había fallecido hace cuatro meses, sus notas estaban muy regulares y al ver las necesidades en su hogar “opté por parar las clases y le pedí un campo a mi tío en su tienda familiar”, dijo.

El caso de Duván, es tan sólo uno de los estudiantes de instituciones públicas de Medellín que el año pasado desertaron del sistema escolar. Y aunque la tasa en esta materia ha disminuido en la ciudad, sigue siendo una problemática que preocupa.

Situaciones como razones económicas, problemas familiares, dificultad en el desempeño escolar y hasta falta de interés inciden en el abandono escolar, según el texto *Factores internos y externos que influyen en el fracaso escolar*, publicado por la docente Ángela Patricia Luna Vergara de la Universidad Externado de Colombia.

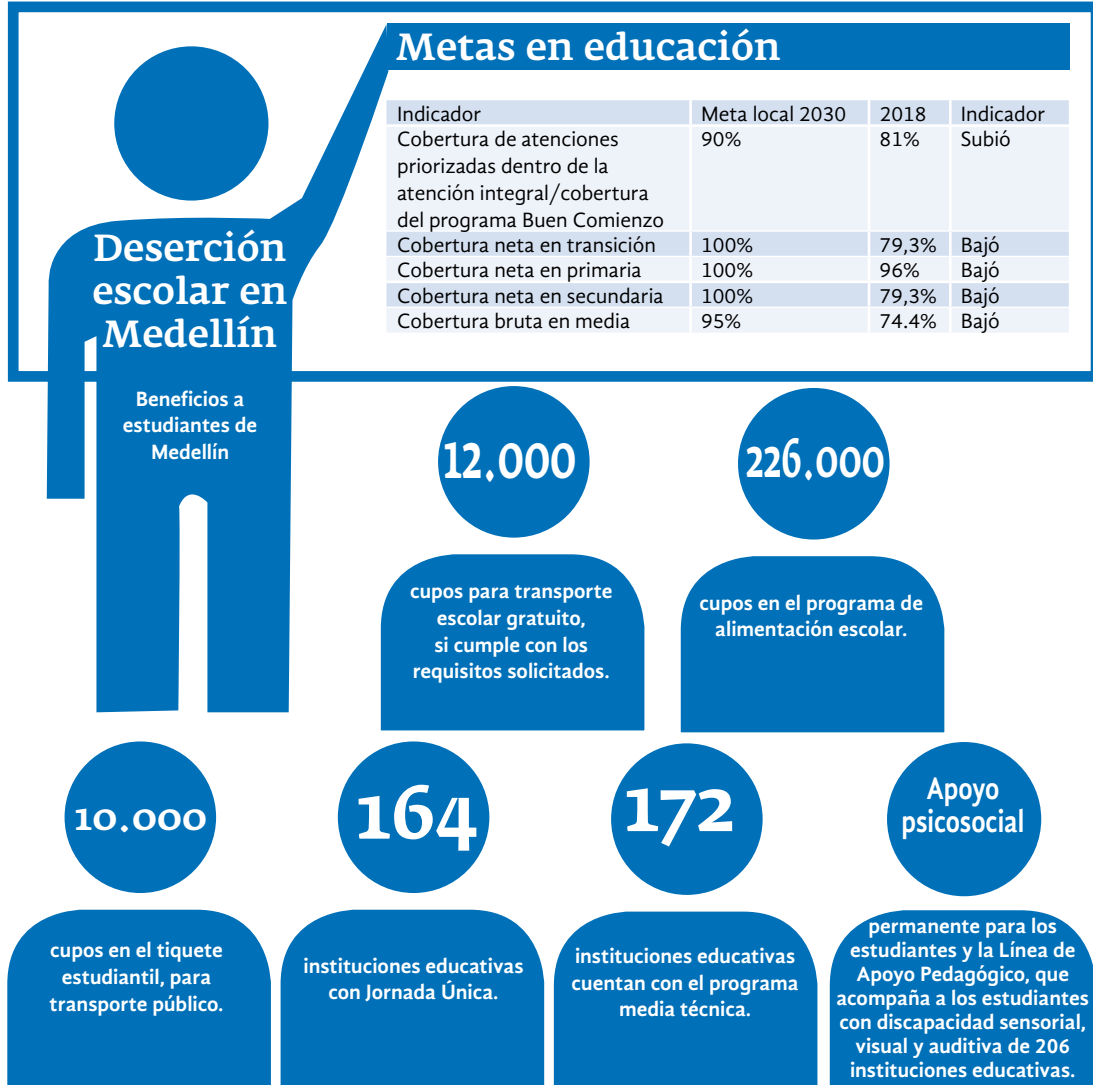
Una clave para atacar los factores que influyen en los casos de deserción escolar es mantener las estrategias que en Medellín han arrojado avances, así lo aseguró el decano de la Escuela de Pedagogía y Educación de la UPB, Guillermo Echeverri Jiménez.

En contexto, la ciudad logró la tasa de deserción escolar más baja en los últimos 14 años. Más de 7.600 niños y jóvenes regresaron al co-

## Histórico de deserción escolar en Medellín

2004	4.1%
2005	4.2%
2006	3.6%
2007	3.3%
2008	3.5%
2009	3.5%
2010	3.7%
2011	3.7%
2012	3.6%
2013	3.1%
2014	3.3%
2015	3.3%
2016	3.1%
2017	2.9%
2018	2.8%

¿ Cuáles son sus propuestas al gobierno local para combatir la deserción ?



legio entre 2016 y 2019, según datos de la Secretaría de Educación, SEM.

Además, se debe destacar que dicha tasa en el sector oficial ha tenido una tendencia descendente desde 2004, con una disminución del 29.3% entre 2004 y 2017, ya que pasó de 4.1% a 2.9%. Para 2018, la cifra registrada fue 2.8%.

En efecto, Alexandra Agudelo Ruíz, secretaria de Educación de Medellín, comparte las ideas del decano de UPB en mantener las estrategias, no obstante, propone promover la permanencia escolar con otros programas como el Transporte Escolar, el PAE -Programa de Alimentación Escolar- o el *Bilingüismo*. “Además vamos a potenciar la Jornada Complementaria, porque estamos convencidos que apostarle a la vocación del estudiante es asegurar su permanencia en el sistema educativo”, aseguró la secretaria a EL MUNDO.

Retomando el caso de Duván, con el afán de conseguir “el día a día”, él afirmó que está perdiendo el interés, y lo que le preocupa de volver al colegio es enfrentarse a los desafíos de la repitencia y tener la extraedad, además que de hacerlo, no sabría cómo seguir ayudando a su mamá y hermanitos.

### Niños matriculados en el sistema

Para saber cómo arranca Medellín el nuevo cuatrienio en este tema, se hace necesario considerar los registros de matrícula escolar. La semana pasada, la SEM tenía 18.000 cupos para estudiantes en gados de la básica y media en I. E. públicas de la ciudad. En contraste, los ya matriculados y en plena función académica, son 305.000 niños, niñas y adolescentes, y de esos 18.228 son estudiantes venezolanos registrados en el sistema escolar de Medellín, cerca de 3.000 más que el

## Una App para la matrícula

La novedad en este 2020 de la Secretaría de Educación es la aplicación *Busca tu cupo*. La App nació para facilitar el proceso de matrícula de los niños, niñas y adolescentes de Medellín.

La SEM –Secretaría de Educación de Medellín- reportó 1.738 registros en la App, lo que indica que ese mismo número de solicitudes de cupos han sido tramitados y solucionados dentro del sistema escolar local. En *Busca tu cupo*, los ciudadanos, además de solicitar cupos, pueden reportar casos de menores de edad por fuera del sistema educativo. Se puede encontrar desde la página de la Secretaría de Educación.

### Mayor cobertura: menor deserción

De acuerdo con los resultados de la *Encuesta Calidad de Vida* del año 2018, las coberturas netas y brutas desde transición hasta la media presentaron reducciones en el periodo 2013-2018, siendo más notables para transición y primaria. La excepción fue la educación inicial, para niños de tres y cuatro años, donde se presentó un aumento en ambas coberturas, tanto la neta como la bruta. (Ver gráfica).

Las coberturas netas son la cantidad o porcentaje de estudiantes matriculados en el sistema educativo; sin contar los que están en extraedad (por encima de la edad correspondiente para cada grado). Y para ese ítem las tasas de cobertura en la educación inicial aumentó un 0.8% promedio anual del periodo del que se está hablando, pasando de 79.6% a 83.7%, siendo la única tasa que aumentó en dicho tiempo.

Es más, entre 2017 y 2018 se dio un aumento en la cobertura, pasó de 78.3% a 83.7%, esto es, 5.4% más. Entre 2016 y 2017, la cobertura también había aumentado, un 6.3%.

Se presentó que los otros niveles educativos, desde transición hasta la media, bajaron en el periodo 2013-2018. Las mayores reducciones se dieron en transición y en básica primaria, con 1.6% y 1.7%, promedio anual, respectivamente. Le siguieron la media con 0.8% menos promedio anual y, por último, la básica secundaria con 0.4%.

La cifras de 2019 aún no son entregadas por el MEN, Ministerio de Educación Nacional.

Cabe precisar que la tasa cobertura bruta en educación es un indicador que da cuenta de la capacidad instalada disponible para atender a la población en edad escolar y corresponde a la relación porcentual entre los alumnos matriculados en educación básica y media o (transición a 11°), independientemente de la edad que estos tengan.

### La lucha por el retorno a clases

Si bien Duván Galeano sabe que aún está a tiempo de retornar a la escolaridad, los factores económicos y sociales siguen impidiéndoselo, según confesó.

Piedad Patricia Restrepo Restrepo, directora del programa *Medellín Cómo Vamos*, reveló que un 18% de los jóvenes de la ciudad no estaban estudiando ni habían logrado terminar el bachillerato en el momento de la presentación del *Estudio de calidad de vida*, en 2018.

En un informe, la Cepal esboza que “la deserción escolar es una problemática social



EL MUNDO

que afecta a niños, niñas y adolescentes en el ámbito mundial. Adquiere su dimensión social en la medida en que sus consecuencias terminan impactando al conjunto de la sociedad. De ahí que la educación, y en especial la problemática de la deserción, requiera ser abordada como un eje de la gestión pública territorial, de tal manera que pueda contribuir a construir ciudadanía, facilitar el acceso efectivo de los jóvenes a oportunidades laborales en los territorios de origen y mejorar las condiciones de vida de las poblaciones más vulnerables”.

En lo concerniente a Medellín, aunque la disminución de la tasa de deserción escolar presenta un avance en las estrategias en educación pública, se debe propiciar la continuidad de los jóvenes que retornaron.

Para Guillermo Echeverri Jiménez de la lucha por el retorno a clases se saldría triunfante combatiendo una serie de particularidades que una u otra manera influyen en la aparición de la deserción escolar, tales como “los factores de tipo económico, las condiciones económicas de los padres, el trabajo estable de los padres o

que los estudiantes trabajen; otros de tipo social, que se tengan problemas con la justicia, cuando integran bandas delincuenciales, problemas por consumo de alcohol o drogas; además de los familiares, como que se presente desintegración familiar, también influye el nivel de educación del padre, madre o tutor a cargo, una composición familiar numerosa, y hasta problemas de salud, discapacidad o muerte de uno de los o en efecto en el alumno, el embarazo precoz y presencia de alcoholícos o drogadictos en la familia, y, por último, los pedagógicos, como que tenga que hacer repetición escolar, el bajo nivel de aprendizaje, la falta de motivación e interés y problemas de conducta”.

En un ámbito más amplio, la fundación United Way Colombia reveló recientemente la preocupante cifra sobre deserción escolar en el país, de cada 100 niños que ingresan al colegio, solo 44 se gradúan.

Para finalizar, Duván sueña con ser contador público, y del claustro del que se quiere graduar es del de la Universidad de Antioquia, le iba muy bien en las matemáticas cuando estaba en el colegio. Él sabe que para lograrlo debe asegurar primero su permanencia en el sistema educativo.

## Medellín: tasas de cobertura neta, 2013-2018



## Medellín: tasas de cobertura bruta, 2013-2018

