

La producción industrial comenzó a recuperarse en mayo tras la reactivación

INDUSTRIA. ENTRE ABRIL Y MAYO, LA INDUSTRIA MANUFACTURERA TUVO UN REPUNTE DE 9,6 PUNTOS PORCENTUALES, ENTRE LO QUE SE DESTACÓ ESTÁ EL AVANCE DE BOYACÁ Y TOLIMA EN UN SOLO MES



Julián Arévalo
Decano de economía de la Universidad Externado

“La reactivación es una espada de doble filo si no se maneja de forma adecuada; la necesidad de impulsar la economía puede llevar a decisiones costosas en salud que después nos obliguen a cerrar otra vez”.



Bruce Mac Master
Presidente de la Andi

“La situación actual nos está alertando sobre la supervivencia de nuestras empresas y el empleo. La pérdida de un cuarto de la producción es poco menos que una catástrofe”.

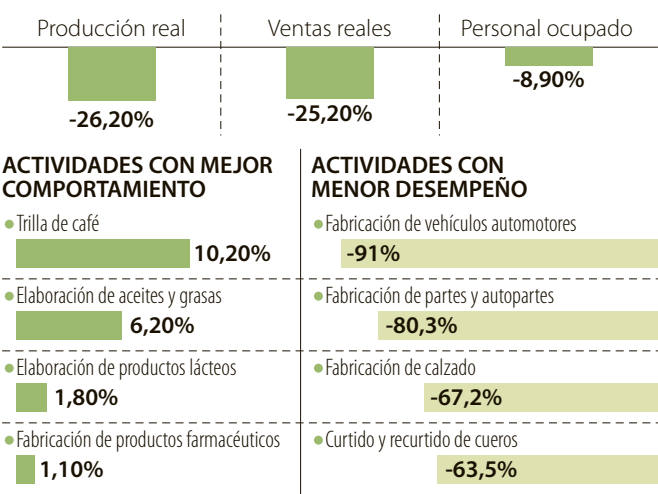
BOGOTÁ
Tras pasar más de un mes en confinamiento fuerte, el *Gobierno Nacional* comenzó a dar luz verde para iniciar la reactivación económica. En mayo, más de 20 actividades de la industria, de 39 registradas en el país ya estaban operando, lo cual se reflejó en los resultados de la producción industrial del mes. En ese periodo, según el *Dane*, la producción real de la industria manufacturera tuvo una caída de 26,2%, las ventas reales bajaron 25,2% y el personal ocupado cayó 8,9% (ver gráfico). Y si bien el análisis de la entidad estadística sigue mostrando una caída sustancial en todos los puntos, lo cierto es que, frente al mes anterior, el panorama fue distinto.

En abril, la producción de la industria cayó 35,8%, lo que significó que entre un mes y otro el tejido empresarial manufacturero se recuperó en 9,6 puntos porcentuales y las ventas en 10,7 puntos, aunque el personal ocupado se contrajo en 1,1 puntos.

Para **Bruce Mac Master**, presidente de la *Andi*, esto muestra que la situación de las empresas sigue siendo un tema urgente, y que, a pesar de haberse presentado una leve mejoría en el mes de mayo frente a abril, “de todas formas, es claro que la situación es muy desfavorable para la industria, motivo por el que reiteramos la importancia de asumir entre todos una

PANORAMA DE LA PRODUCCIÓN INDUSTRIAL EN MAYO

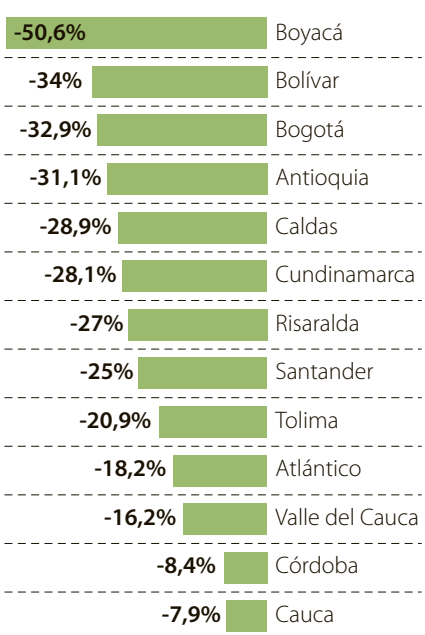
Variación frente a mayo de 2019



- Frente a abril hubo una recuperación de 9,6 puntos porcentuales
- La producción en abril cayó -35,8%

Fuente: Dane / Gráfico: LR-AL

RESULTADO POR REGIONES



El comercio al por menor disminuyó 26,8% frente al año pasado

En mayo se registró una caída de 26,8% en las ventas minoristas y en el personal ocupado de -3,7%, frente al mismo periodo de 2020. Sin embargo, en abril de este año, la reducción de este indicador fue de 42,9%, lo que demuestra que las cifras en este sector también repuntan en medio de la coyuntura. Ante los resultados, **Jackeline Piraján**, economista de *Scotiabank Colpatría*, afirmó que “los consumidores colombianos continúan prefiriendo el consumo de bienes básicos”, pues estos tuvieron los resultados más satisfactorios.

campaña de *#ApoyoLaEmpresa Nacional*”, puntualizó.

En concreto, el informe publicado por el *Dane* mostró detalles que señalan que, si bien la reactivación ha dado un repunte en medio de la coyuntura, la situación sigue estando muy por debajo de la tendencia que traía años atrás.

En este sentido, a nivel regional, todas las ciudades tuvieron un desempeño negativo, frente al mismo mes de 2019, sin embargo, al verlo contra abril, Boyacá, Tolima y Atlántico tuvieron una leve recuperación. En el primer caso, en el cuarto mes la producción bajó 84,4% y

en mayo 50,6%, lo que significó un avance de 33,8 puntos porcentuales. Por el lado del Tolima la recuperación fue de 21,8 puntos y en Atlántico, de 16,3 puntos.

Otro factor a resaltar fue el comportamiento que tuvieron los subsectores de la manufactura. En este punto, solo cinco actividades tuvieron un comportamiento positivo, de los que se resalta la trilla de café (10,2%) y la fabricación de productos farmacéuticos (1,1%), que en abril presentaron resultados negativos, y en mayo se ubicaron en verde. Por el lado del primero, el repunte intermensual

fue de 28,3 puntos y en los fármacos, de 11,4 puntos.

No obstante, algunos sectores continúan en un rezago sustancial. Es el caso de la fabricación de vehículos automotores y de autopartes, que, incluso en comparación con abril, siguen en variaciones negativas. Los resultados en mayo fueron de -91% y -80,3%, respectivamente, frente a mayo de 2019.

Para seguir dando espacio a la recuperación, **Julián Arévalo**, decano de economía del *Externado*, dijo que se debe seguir abriendo con protocolos.

ANA MARÍA SÁNCHEZ BURBANO
@Anasanbu

26,2%

FUE LA CAÍDA QUE TUVO LA PRODUCCIÓN REAL DE LA INDUSTRIA EN MAYO FRENTE AL MISMO MES DE 2019.

33,8

PUNTOS PORCENTUALES FUE LA RECUPERACIÓN QUE TUVO LA INDUSTRIA DE BOYACÁ ENTRE ABRIL Y MAYO DE 2020.

Síganos en:
www.larepublica.co
Con el informe completo del Dane sobre la producción industrial.



HACIENDA. LA VICEPRESIDENTE DIJO QUE ES UNA OPORTUNIDAD DE SUSTITUIR IMPORTACIONES

“Reconfigurar el futuro necesita de los empresarios”

BOGOTÁ
La consultora *Kpmg* realizó ayer el foro virtual, “Reconfigurando el futuro de Colombia”, como parte de una serie de conversaciones en las que se hable de cómo el país debe proceder de cara a una recuperación económica por lo perdido durante la crisis del covid-19.

Allí, la vicepresidenta, **Marta Lucía Ramírez**, recordó que si bien la situación es complicada, “reconfigurar el futuro no solo será por el *Gobierno*, sino aquí también es importante la participación de los empresarios, cómo los gremios tendrán una visión, debemos hacer cambios futuros, no para mantener el

status quo, y ya se han hecho planteamientos valiosos”.

En su intervención recordó que la *Ocde* estima una tasa de desempleo para Colombia de 21,1%, el cual sería uno de los países miembro con la mayor tasa de desocupados. “De los que estamos en el bloque, tendríamos el segundo lugar; el único que estaría peor sería España, entonces son 5 millones de personas sin empleo”.

Dentro del listado de puntos que también se deben priorizar según la funcionaria, están temas macro como la deuda bruta del *Gobierno*, “estaría en 68,2% que está por debajo de la deuda promedio de Améri-

ca Latina por más de 80%, y la global en más de 101%. El déficit inicialmente permitido por el Comité de Regla Fiscal fue de 6% y es imposible de cumplir, la caída de los ingresos afecta bastante, entonces realmente el panorama es desafiante”, agregó **Ramírez**.

Paralelo a ello, mencionó que es una oportunidad de sustituir importaciones, “buena parte de Asia no tiene fluidez, Colombia tiene que aprovechar esa oportunidad y ver cómo mejorar nuestras manufacturas, los alimentos procesados y la interrupción de cadenas de valor”.

JOAQUÍN MAURICIO LÓPEZ B.
jllopez@larepublica.com.co



Vicepresidencia de la República

La vicepresidenta de la República, Marta Lucía Ramírez, recordó que se necesita el aporte del sector privado para la recuperación.